

## Remesas familiares y desarrollo económico en México

*Family remittances and economic development in Mexico*

**María Elena Laura Ponce García**

Universidad Autónoma del Estado de México

[laura.ponce05@gmail.com](mailto:laura.ponce05@gmail.com)

**Rubén Valdés Ugalde**

Universidad Autónoma del Estado de México

[rvaldezu@hotmail.com](mailto:rvaldezu@hotmail.com)

**Felipe Rogelio Arzate Fernández**

Universidad Autónoma del Estado de México

[rogerarzate@hotmail.com](mailto:rogerarzate@hotmail.com)

### Resumen

La migración es uno de los movimientos sociales más importantes de nuestros días, que obedece generalmente a motivaciones relacionadas con la búsqueda de mejores condiciones de vida; y genera un complejo proceso tanto social como económico entre países.

México es país de origen de cuantiosos flujos migratorios hacia Estados Unidos, este fenómeno ha sido una constante en la relación entre ambos países desde el siglo pasado, aunque con cambios en su intensidad y modalidades, es un tema que constituye, sin duda, un asunto ciertamente estratégico de la agenda bilateral.

Este trabajo parte del análisis de la evolución y perspectivas de las remesas familiares en México, a la luz de una crisis económica global, analiza la correlación estadística existente entre el ingreso por concepto de divisas en las doce entidades federativas mayormente captadoras de remesas en nuestro país, y el desarrollo económico regional, medido a través de diferentes indicadores económicos y sociales, para mostrar, en términos numéricos que

no existe en la mayoría de los casos, una relación directa entre ambos rubros, una relación directa entre ambos rubros, destacándose la necesidad de generar mecanismos que contribuyan a mejorar estas proporciones.

Asimismo y con el propósito de mostrar la factibilidad económica del modelo que será el resultado final del proyecto cuyos avances se describen en este trabajo; se presenta como resultado de las metodologías validadas en México y en el extranjero el cálculo de las transferencias monetarias de Estados Unidos a México.

**Palabras clave:** remesas familiares, desarrollo económico.

### Abstract

Migration is one of the most important social movements of our day, usually due to reasons related to the search for better living conditions; and generates a complex process both social and economic between countries.

Mexico is a country of origin of substantial migration flows to the United States, this phenomenon has been a constant in the relationship between the two countries since the last century, although changes in its intensity and modalities, is an issue that is certainly a matter certainly strategic bilateral agenda.

This work on the analysis of the evolution and prospects of family remittances in Mexico, in the light of a global economic crisis, analyzes the statistical correlation between income from currency in the twelve mostly scavenging states of remittances in our country and regional economic development, as measured by various economic and social indicators, to show, in numerical terms that does not exist in most cases, a direct link between the two areas, a direct relationship between both areas, highlighting the need generating mechanisms to help improve these ratios.

Moreover, and in order to show the economic feasibility of the model that will be the end result of the project whose progress described in this work; It occurs as a result of methodologies validated in Mexico and abroad calculating money transfers from the US to Mexico.

**Keywords:** family remittances, economic development.

**Fecha recepción:** Enero 2015

**Fecha aceptación:** Abril 2015

---

## Introducción

La reciente crisis internacional ha sido profunda y extensa. Ante este entorno han existido efectos diferenciales significativos en los flujos migratorios y en los montos de remesas que envían los migrantes a sus países de origen; no obstante los flujos migratorios mundiales no se han detenido a pesar de la crisis. La División de Población de la Organización de las Naciones Unidas, estima que en la actualidad (2010), se tienen 214 millones de migrantes internacionales, un 3.1% de la población mundial, el 60% de los cuales se ubica en países desarrollados. Europa es el continente en el que se concentra el mayor número de migrantes: 70 millones, seguido de Asia; 61 millones, y Norteamérica: 50 millones. (ONU, División de Población, International Migration 2009).<sup>1</sup>

En un entorno de crisis global, algunas personas e instituciones anticipaban un regreso masivo de los migrantes a sus países de origen. Sin embargo, hasta ahora no existe evidencia de regresos en grandes cantidades; por el contrario, aunque en menor proporción las personas han seguido emigrando. Incluso en algunas regiones se aceleró la tasa a la que venía creciendo el número de inmigrantes internacionales, tal es el caso de Asia y América Latina, donde en el periodo 2000-2005 el crecimiento fue de 1.2% promedio anual y se elevó, respectivamente a 2 y 1.7% para el siguiente quinquenio (2005-2010).<sup>2</sup>

## Revisión de la literatura

A continuación se incluyen los resúmenes de 20 artículos relacionados con el tema en cuestión publicados a finales del 2010 y entre enero y Julio de 2011 que se consideraron relevantes para la investigación.

En general, se incluyeron aquellos que miden la relación entre el desarrollo económico de las economías receptoras de remesas y estos ingresos, así como los relativos a algunos estudios que hacen evidente la necesidad de que los actores políticos y financieros determinen políticas relativas al mejor aprovechamiento de estos recursos en beneficio de las economías receptoras.

Ebeke, y Thierry, 2011. Relación entre las remesas y el nivel de pobreza en 80 países en desarrollo.

Lopez y Feldman .2011. Análisis de la historia migratoria de la población receptora y su efecto en el el impacto de las remesas en la reducción de la pobreza rural.

Fenoll y Aparicio, 2011. Efectos de las redes (grupos de inmigrantes del mismo país que viven en la misma localidad). en el envío de remesas a su país de origen.

Gani, 2011. Efecto de las remesas en el crecimiento económico de los países pequeños en la región de Oceanía .

Beyene. 2011- Efecto de las remesas internacionales sobre la pobreza y la desigualdad en Etiopía.

Lianos, y Pseiridis. Abril 2011. Este es un estudio de caso del comportamiento de las remesas de los inmigrantes en Grecia.

Ratha, Dilip y Sirkeci, 2011 . Este estudio de Ratha basado en una colección de casos de todo el mundo presenta los efectos inmediatos producto de la crisis. Sus resultados: no encontró evidencias de posibles cambios sobre los patrones de migración.

Corvino, 2011. Es un estudio que tiene como objetivo analizar cómo el fenómeno de la migración puede tener repercusiones en el comercio Internacional y la inversión extranjera directa.

Vullnetari & King , 2011. Este estudio hace evidente que las características de género tienen un papel importante en la migración y la configuración de los procesos relacionados, como las remesas.

Lopez-Cordova, Demirgüç-Kunt, Martínez Pería, y Christopher Woodruff. (2010). El estudio examina el efecto de las remesas en la banca nacional mexicana con datos a nivel

municipal de la fracción de hogares que reciben remesas y concluye que las remesas están fuertemente asociadas con una mayor amplitud y profundidad de la banca.

Amuedo-Dorantes y Pozo. 2011. Este trabajo está basado en datos recabados entre 2006 y 2008 para medir la susceptibilidad de los ingresos en los hogares receptores de remesas en México.

Brown y Carmignani, 2011. Este estudio combina el análisis macroeconómico con un conjunto de datos panel de cross-country con un micro-nivel de análisis del uso de servicios financieros en los hogares receptores y emisores de las remesas.

Ghada , 2010. Los resultados de este estudio sugieren fuertemente la necesidad de crear un canal de inversión a través del cual las remesas como transferencias financieras, ya sea directamente como transferencias de capital de inversión o indirectamente a través de ciertos medios para propiciar el ahorro, que en su conjunto pueda impulsar el crecimiento del sector exportador en las economías receptoras.

Kaneff, 2011. Análisis de los datos de los ingresos por remesas en diferentes países y muestran como los países altamente receptores muestran en la mayoría de los casos, tasas más lentas de crecimiento económico.

De Haas. 2011. Este concluye que es una ilusión pensar que las remesas pueden provocar el despegue del desarrollo de las economías receptoras, en ausencia de otras reformas generales.

Mughal y Makhoulf. 2011 Esta investigación aporta un interesante estudio acerca del comportamiento de los flujos de remesas a Pakistán.

Adenutsi, 2011. Se trata de investigación realizada en Ghana a fin de verificar la hipótesis de que el desarrollo financiero promueve el crecimiento económico a través de su capacidad para atraer más remesas.

Kumar, 2010. Este trabajo tiene como objetivo conocer si la introducción de servicios financieros innovadores pueden mejorar la capacidad de los migrantes de ahorrar, vigilar y controlar la forma en que sus remesas se utilizan.

Guha, 2011. Guha analizó las respuestas de las variables macroeconómicas los flujos de remesas. Karpestam, y Andersson, 2011. Estudian los factores determinantes del envío de remesas a los países en desarrollo en diferentes horizontes temporales.

### **El caso Mexicano**

No es extraño que México haya sido uno de los países más afectados por la exposición de los migrantes mexicanos a Estados Unidos y además en los sectores ampliamente empleadores de los connacionales como la construcción, la industria manufacturera y el comercio.

No obstante, a pesar de la fuerte caída de actividad en esos sectores en EEUU y de haberse endurecido los controles migratorios, la emigración simplemente se ha desacelerado, pero, sin presentarse un regreso masivo como muchos esperaban.

La emigración ha continuado, no ha habido un regreso masivo. Las cifras del INEGI indican que entre 2006 y 2009 el número de emigrantes internacionales de México tendió a disminuir. Al cuarto trimestre del 2009 se contabilizan 5 emigrantes internacionales por cada mil residentes habituales en el territorio mexicano, cifra que prácticamente se ha mantenido constante desde el cuarto trimestre de 2008. Esto contrasta con lo sucedido en 2006 cuando las tasas de emigración por cada mil habitantes eran superiores a 8. Hay evidencia de que un menor número de mexicanos está emigrando al exterior.<sup>3</sup>

Al mismo tiempo que no se observa un regreso masivo de migrantes mexicanos, las tasas de inmigración mantienen su patrón de comportamiento habitual, por debajo de las tasas de emigración, lo que implica que el número de personas que deja el país es superior al que llega. En términos anuales, en 2009 el número de inmigrantes fue de 420 mil; en ese mismo

periodo el número de emigrantes fue mayor, 557 mil. Un año antes, en 2008 inmigraron a México 415 mil personas y dejaron el país 658 mil; en tanto que dos años antes en 2007 el número de inmigrantes fue de 448 mil y el de emigrantes de 902 mil. Así, el stock de migrantes en el exterior al parecer continúa creciendo, pero a una tasa menor de lo que lo hacía en los años anteriores.<sup>4</sup>

Otro de los factores que puede ayudar a explicar que un menor número de mexicanos esté emigrando a los Estados Unidos, ha sido el reforzamiento de la política migratoria. Se ha incrementado la vigilancia en la frontera de Estados Unidos, entre otros motivos para impedir el paso de indocumentados. Algunas de las consecuencias de esta política han sido que la probabilidad de aprensión ha aumentado; aunque lo había venido haciendo desde 1986, con la Ley de Control y Reforma de la Inmigración (IRCA), desde el inicio de la crisis económica se ha acelerado. De igual forma los costos de la emigración se han incrementado.

Las cifras de *Mexican Migration Project* revelan que en promedio el costo por cruzar la frontera para los indocumentados mexicanos se elevó en términos reales 10% entre 2006 y 2008; si se toma como referencia el año 2000, esta cifra se eleva a 56% real. En términos absolutos, se estima que el costo por cruzar la frontera ha pasado de 600 dólares a principios de los 90 a poco más de 2,500 en 2008. Además, de una elevación de la probabilidad de detención de prácticamente el doble del 20% al 40%, con respecto al promedio.<sup>9</sup>

### **Perspectivas sobre los flujos migratorios de México**

En algunos foros académicos se ha llegado a comentar la hipótesis de que la menor intensidad observada recientemente en los flujos migratorios hacia el exterior es una muestra de que los mexicanos dejarán de emigrar al exterior con la intensidad con que lo venían haciendo. Incluso se ha llegado a mencionar que podría representar un cambio de tendencia o un punto de inflexión en las dinámicas migratorias que hemos observado desde los 80. Para que ello suceda debe ocurrir al menos una de las siguientes dos situaciones, si

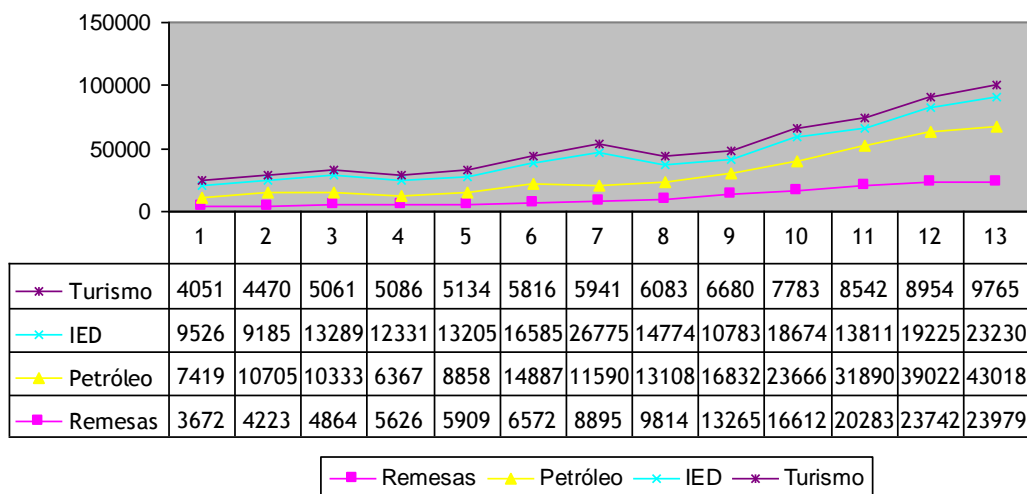
no las dos: Que se reduzca la oferta de empleo para los migrantes y/o que la demanda por puestos de trabajo de parte de los migrantes disminuya. El primer caso ocurre si las condiciones económicas impiden ofrecer puestos de trabajo suficientes para los migrantes o si se presenta un endurecimiento de las políticas migratorias que encarezca la migración más allá de los beneficios esperados.<sup>8</sup>

Ahora bien, ni los efectos de la crisis serán permanentes ni es muy probable que los controles migratorios impuestos recientemente en Arizona se extiendan al resto de EEUU y que se puedan convertir en una restricción de carácter permanente. Esto dependerá en gran medida del gobierno federal de los Estados Unidos, tanto de las acciones que tomen el Presidente Obama y el Congreso, así como de las propias reglas que fijen los gobiernos locales. Sin embargo, el riesgo principal de corto plazo es que pueda observarse una recuperación con bajo empleo, ya que muchas empresas han tendido a adaptarse a un menor número de trabajadores, lo que reduciría la demanda laboral.<sup>2</sup>

Por otro lado, lo que parece más determinante de largo plazo es que los elementos fundamentales de tipo económico que motivan a algunos trabajadores mexicanos a un desplazamiento se mantienen y es muy probable que se puedan mantener por un período prolongado en el futuro. Los amplios diferenciales salariales entre México y EEUU, las oportunidades diferenciales de empleo y desarrollo, la pobreza relativa y las pirámides poblacionales con un envejecimiento más acelerado en los países desarrollados comparado con los emergentes, son elementos que van a continuar en los próximos años. Ante lo anterior, consideramos que continuarán existiendo factores de expulsión y atracción que seguirán motivando a algunos mexicanos a emigrar. Así, no parece que esta crisis o las restricciones recientes impliquen un estancamiento permanente o un cambio drástico en las dinámicas migratorias de mexicanos hacia EEUU. De forma más general y de acuerdo a la evolución de la crisis comentada con anterioridad, se puede apuntar que los beneficios que impulsan a la migración son superiores a los costos; lo que puede mantener el flujo migratorio.<sup>5</sup>



Gráfica 1. Ingresos de divisas a México



Fuente: Elaboración propia a partir de Informes anuales del Banco de México 2012. (Año1: 1999, Año 13, 2012)

Como puede observarse en la figura 1, las remesas familiares han sido una importante fuente de divisas, que contribuyen al igual que otros sectores generadores de divisas, a incrementar los ingresos nacionales; además de acuerdo con algunos otros estudio<sup>6</sup> al reducir el déficit de la balanza de pagos (el monto recibido en el año 2000, contribuyó a reducirlo en alrededor de 27%) lo que revela la creciente importancia que estos recursos han adquirido como fuente de divisas.<sup>7</sup>

A continuación (Tabla 1) se presenta un cuadro comparativo de diferentes efectos que pueden estar relacionados en el grado de desarrollo económico/marginación y el porcentaje de migrantes por entidad federativa.

Tabla: 1 Análisis comparativo

	Grado de Marginalización	Índice de Desarrollo Humano	Porcentaje de hogares en pobreza extrema	Migrantes hacia EUA (95-10)	Escolaridad promedio de la población de 15 años y más	Remesas (Dólares; 2010)	Remesas percápita (Dólares; 2010)	PIB Percápita (Dólares)	Ingreso promedio del hogar (Año 2010)
CHIAPAS	Muy alto	Medio alto	57.71	10201	5.6	500300	153	2461.21	4555.66
DISTRITO FEDERAL	Muy bajo	Medio alto	11.46	75782	9.7	954100	1	15604.78	10663.8
EDO. MEX.	Bajo	Medio alto	22.36	135782	8.2	1419200	121	4216.27	7813.04
GUANAJUATO	Alto	Medio alto	27.93	165912	6.5	1385000	342	4578.45	7893.31
GUERRERO	Muy alto	Medio alto	45.1	74162	6.4	1385000	550	3368.22	5304.13
HIDALGO	Muy alto	Medio alto	36.15	62160	6.8	826300	10	3463.2	4856.03
JALISCO	Bajo	Medio alto	15.37	176486	7.7	615200	106	5822.27	8446.43
MICHOACAN	Alto	Medio alto	31.56	167556	6.4	2195600	654	3474.22	6284.36
OAXACA	Muy alto	Medio alto	48.46	56990	5.9	804000	286	2705.42	4022.93

PUEBLA		Medio				9556		4114.	5586.
	Alto	alto	37.14	72717	6.9	00	218	6	96
VERACRUZ	Muy	Medio				9504		3655.	4827.
	alto	alto	38.35	81334	6.6	00	162	2	4
ZACATECAS		Medio				4218		3446.	5450.
	Alto	alto	35.34	66790	6.6	00	363	67	56

Fuente: Elaboración propia a partir de datos de Sistema de Información y Documentación sobre Migración Internacional y Desarrollo

La gama de colores por entidad federativa muestra la relación (si la existe) entre las distintas variables analizadas y mostradas por columna; sin embargo y manera de conclusión a continuación (tabla 2) se muestra un análisis estadístico del coeficiente de Pearson por variable analizada en donde: A) Grado de Marginación, B) Crecimiento % del PIB de 2003 a 2010, C) Porcentaje de hogares en pobreza extrema, D) Migrantes hacia EUA (00-10), E) Escolaridad promedio de la población de 15 años y más, F) Remesas (Dólares; 2010), G) Remesas per cápita (Dólares; 2010), H) PIB Per cápita (Dólares), I) Ingreso promedio del hogar (Año 2010) y su relación con los ingresos por remesas, en 10 entidades federativas en México con un alto grado de marginación y pobreza (Chiapas y Oaxaca); y otras con un alto índice de migración (Distrito Federal, Estado de México, Guerrero, Hidalgo, Michoacán, Puebla, Querétaro y Zacatecas).

Tabla: 2 Cálculo del coeficiente de Pearson

	a	b	c	d	E	f	g	h	i
a									
b			0.02094 4	0.38688 7	0.24920 5	0.24920 5	0.20278 6	0.54821 6	0.28078 2
c	0.020944 47			- 0.67052 1	- 0.86752 936	- 0.18981 9068	0.30094 2861	0.70278 995	0.90612 9161
d	0.386886 801	- 0.67052 1475			0.26892 2244	0.57802 1386	0.26278 2951	0.07861 4999	0.54569 2283
e	- 0.321049 085	- 0.86752 936		0.26892 2244		0.03267 1679	0.50756 6182	0.87282 7054	0.87002 3747
f	0.249205 463	0.18981 9068		0.57802 1386	0.03267 1679		0.60918 8842	0.03384 6492	0.18358 9553
g	0.202786 308	0.30094 2861		0.26278 2951	0.50756 6182	0.60918 8842		0.42058 842	0.28532 4495
h	- 0.548216 099	- 0.70278 995		0.07861 4999	0.87282 7054	- 0.03384 6492	- 0.42058 842		0.82712 5312
i	- 0.280782 369	- 0.90612 9161		0.54569 2283	0.87002 3747	0.18358 9553	0.28532 4495	0.82712 5312	

Fuente: Elaboración propia a partir de cálculos realizados con los datos disponibles.

## **Materiales y métodos**

**Pregunta de investigación:** ¿Cuál es la relación entre las variables que miden el desarrollo económico por entidad federativa en las entidades federativas mayormente captadoras de remesas y el ingreso por concepto de remesas?

### **Hipótesis de trabajo:**

**H<sub>1</sub>** La migración de mexicanos hacia los Estados Unidos es ocasionada por condiciones de marginación y pobreza extrema.

**H<sub>2</sub>** Los ingresos por concepto de remesas no tienen un impacto directo en el desarrollo económico nacional (Producto Interno Bruto por entidad federativa)

**H<sub>3</sub>** El crecimiento del número de migrantes mexicanos a los Estados Unidos no es proporcional al ingreso per capita por este mismo concepto.

**H<sub>4</sub>** Existe una relación directa entre el grado de escolaridad del migrante y el envío de remesas a su lugar de origen.

### **Método:**

Recopilación teórica de la evolución y perspectivas de las remesas en México

Recopilación de los datos por entidad federativa

Análisis estadístico mediante el Coeficiente de Pearson

## **Resultados y discusión**

Del análisis anterior muestra los coeficientes de correlación entre variables, entre los cuales cabe destacar los siguientes:

▪  $F$  (*Remesas* (Dólares; 2010) y  $D$  (Migrantes hacia EUA (00-10)) = 0.578021386, que aunque si bien es cierto es relevante, pudiera esperarse más alta, esto se explica muy probablemente por los migrantes que ya no están enviando remesas al país o que han disminuido el monto enviado. **Se acepta la H<sub>3</sub>**

▪  $F$  (*Remesas* (Dólares; 2010) y  $G$  (*Remesas percápita* (Dólares; 2010)) = 0.609188842, que aunque también tiende a uno, y resulta casi obvia, no se reporta más alta, muy

probablemente debido al caso del D:F:, que no obstante el nivel de formación académica promedio de su población reporta un muy bajo saldo de remesas per cápita, situación que pudiese explicar debido a que muchos de los oficios que los migrantes realizan en E.U.A., están relacionados con las labores del campo, y los ciudadanos capitalinos, no están capacitados para desempeñar esas labores.

▪ D (*Migrantes* hacia EUA (00-10)) con I (*Ingreso promedio* del hogar (Año 2010)) = 0.545692283. Aunque el dato del ingreso promedio del hogar comprende a hogares de migrantes como de no migrantes, resulta interesante la alta relación que reportan.

▪ E (*Escolaridad* promedio de la población de 15 años y más) y H (*PIB Percápita* (Dólares)) = 0.872827054. Como podría esperarse, existe una muy alta correlación entre la escolaridad promedio de cada entidad federativa y el PIB per cápita, sin embargo y considerando que existen por lo menos dos casos en los que tanto una variable como la otra son considerablemente altas, (Jalisco y el D.F), esto podría explicarse por la alta densidad de población y el nivel de ocupación o porcentaje de P.E.A. desocupada o desempleada (2.7 y 4.52% respectivamente); situación que sin duda alienta la migración.

▪ E (*Escolaridad* promedio de la población de 15 años y más) con I (*Ingreso promedio* del hogar (Año 2010)) = 0.870023747. Relación muy lógica aunque poco significativa para efectos de esta investigación.

▪ I (*Ingreso promedio* del hogar (Año 2010)) con H (*PIB Percápita* (Dólares))= 0.827125312. Relación muy lógica aunque poco significativa para efectos de esta investigación.

▪ No se encontró relación significativa entre B (Crecimiento % del PIB de 2009 a 2010) y F (Remesas en dólares) = 0.249205463, lo que comprueba el supuesto relativo a que no existe relación entre el ingreso por remesas y el desarrollo económico de una entidad medido a través de su PIB. **Se acepta la H<sub>2</sub>**

▪ No se encontró relación significativa entre el envío de remesas y el nivel de escolaridad (E y F) = 0.032671679. **Se rechaza la H<sub>4</sub>**

Existe una correlación negativa  $-0.670521$ , entre el porcentaje de hogares en extrema pobreza y el número de migrantes, situación que hace evidente que la gente más pobre no es necesariamente la que está emigrando hacia E.U.A. **Se rechaza la  $H_1$**

## **Conclusión**

A pesar de la crisis global, el porcentaje de mexicanos que migran a Estados Unidos se mantiene en aumento; sin embargo, en las décadas más recientes se ha registrado la migración de mujeres y niños, como parte de un proceso de reunificación familiar. Este proceso de está ocasionando la disminución del envío de remesas per capita a México.

Asimismo se están registrando cambios en el perfil de los migrantes, en la actualidad también participan en este movimiento migratorio personas con un mayor nivel educativo; si esta modalidad continúa, seguramente los nuevos migrantes no estarán enviando remesas al país, porque generalmente no son el sustento económico de la familia.

Los supuestos teóricos acerca del envío de remesas y sus efectos económicos están cambiando, los datos analizados y las relaciones entre las variables analizadas por entidad federativa ponen en evidencia nuevas correlaciones antes no evidentes y echan por tierra otras “históricamente” planteadas.

Los flujos de remesas son hoy tema de debate público y de reflexión sobre políticas, por su importancia en la economía de México, como la segunda fuente de ingresos para el país ya que si bien es cierto no deben considerarse ingresos propios del “gobierno” sino de las familias receptoras, sí debiera ser el aparato gubernamental quien dicte nuevas políticas que alienten al ahorro en dólares o la orientación a las familias receptoras para la inversión productiva.

Las remesas son flujos financieros que requieren opciones de inversión. Sin embargo, un número muy reducido de instituciones financieras cubre las necesidades de las familias transnacionales y pocos organismos públicos están creando un entorno que multiplique el impacto de estos flujos.

Las características de las familias receptoras de remesas (edad promedio de menores de 15 años o mayores de 65) dificulta las posibilidades de que las remesas se destinan a la inversión productiva.

La transferencia de fondos de Estados Unidos a México es uno de los servicios más costosos a nivel mundial, no sólo por el cobro de comisiones sino, sobre todo, por el tipo de cambio utilizado en las operaciones

Los costos de envío de remesas siguen bajando pero todavía resultan demasiado altos, sobre todo en una era de transferencias electrónicas de fondos, las medidas de ahorro que las instancias involucradas tomen al respecto incrementarán significativamente el ingreso de divisas al país por este concepto.

Un aspecto que también debiera contemplarse es la existencia de algún tipo de regulación orientada a recuperar remesas no reclamadas a la banca y a otro tipo empresas dedicadas a este negocio. De acuerdo con la AMUCSS, en México alrededor de 500 millones de dólares al año no son cobrados o reclamados por los destinatarios de remesas.

El caso de México se repite en casi todos los países con movimientos migratorios altos, así se comprobó en una investigación paralela a este trabajo, lo que hace evidente una urgencia internacional de que las remesas tengan un uso más productivo que pueda verse reflejado en el nivel de vida no solo de las familias de los migrantes, sino de la economías receptoras.

Finalmente, es evidente la necesidad de crear mecanismos que promuevan el uso productivo de las remesas para traducir estos ingresos en posibilidades de desarrollo



económico para el país, que permitan por una parte; mejorar las condiciones de vida de las familias receptoras; y por otra, propiciar las condiciones económicas que permitan el regreso de los migrantes a sus comunidades de origen.

## **Bibliografía**

Arroyo Alejandro, Jesús y Salvador Berumen Sandoval; (2003). Efectos subregionales de las remesas de migrantes mexicanos en Estados Unidos. *Comercio Exterior* 4,(50) 340-349.

Blanco, Cristina. (2000). *Las Migraciones Contemporáneas*. Madrid. Alianza Editorial.

Canales, Alejandro; (2003) Remesas e Inversión productiva en comunidades de alta migración. Centro de estudios sociales y de opinión pública. *Temas de desarrollo rural*. 2, 24-61.

Cano, Susana, Isabel Menchero y Mabel Moreno; (2006) *Las remesas y el desarrollo como realidad transnacional*, Master en Acción Solidaria Internacional de Europa, Madrid. . *Temas de desarrollo rural*. 2, 24-61.

Carriles, R. Jorge, Francisco Reyes G. Alberto Vargas A. y Gabriel Vera. (1991). *Las remesas familiares provenientes del exterior*. Marco conceptual y metodología de medición. México. Banco de México.

Cornelius, Wayne; (1990) *Labor migration to the United States: Development outcomes and alternatives in mexican sending communities*; Informe final a la Comission for Study of International Migration and Cooperative Economic Development.

Cortina, Jerónimo, Rodolfo de la Garza y Enrique Ochoa; (2005), Remesas: límite al optimismo. *Foreign Affairs en español*. 5(3). México, Instituto Autónomo de México.

Delgado, Raúl y Rodríguez Héctor; Las nuevas tendencias de la migración internacional: el caso de Zacatecas. *Comercio Exterior* 50 (5), 371-380.

Durand, Jorge y Douglas Massey. (2003). *Clandestinos. Migración México- Estados Unidos en los albores del siglo XXI*. México. UAZ-Porrúa.

García, Zamora Rodolfo. (2000). Problemas y perspectivas de las remesas de los mexicanos en Estados Unidos. *Comercio Exterior*. (abril). 311-317.

García, Zamora Rodolfo. (2006). *Microfinanciamiento e instituciones financieras para el desarrollo de comunidades de origen de trabajadores migrantes en México y América Latina*, de <http://bibliotecavirtual.clacso.org.ar/libros/edición/Zamora.pdf>. Consultado el 3 de septiembre de 2009.

Lozano Ascencio, Fernando. (2004). *Tendencias recientes de las remesas de los migrantes mexicanos en México*. The Center on Comparative Immigration Studies (CCIS). (. México. UAZ-Porrúa.

Lozano Ascencio, Fernando y Fidel Olivera Lozano. (2006). *El estado actual de la migración mexicana a los estados unidos*. México. UAZ-Porrúa.

Muñoz, Alma. (2002). *Evolución de las remesas familiares*. Ante el crecimiento económico de México 1950-2002. México. Universidad Autónoma del Estado de México. Papeles de Población. Núm. 42.

Muñoz, Alma Rosa. (2004). *Impacto macroeconómico de las remesas en México, 1950-2004*. México. Universidad autónoma del Estado de México.

Olvera, Tomás. (2006). Las remesas familiares: la gota que se volvió río. *Revista Mexicana de Política Exterior*. 159-78.

Orozco, Manuel. (2002). *Changes in the atmosphere? Increase of remittances, Proce decline but new challenges, Reporte para el Interamerican Dialogue*.

Orozco, Manuel. (2004). *Remittances to Latin América and the Caribbean: issues and perspectivas on development. Informe presentado por la Office for the submit process, Organization for American States*.

Situación Migración México. Servicio de Estudios Económicos. Fundación BBVA Bancomer. Mayo 2010.

Ratha, Dilip. Et al. (2007). Tendencias de las remesas en 2007, Migración y Desarrollo. (3).

Ratha, D. S. Mohapatra, y A. Silwal (2009), Migration and Remittances Trends 2009; *Migration and Development Brief*, (11). En <http://www.radio.cz/en/article/123202>) consultado el 15 de diciembre de 2009.

Terry, Donald (2005). *Las remesas como instrumento de desarrollo, en Ferry y Wilson (editores) Remesas de Migrantes*. Washington, D.C. Banco Interamericano de desarrollo.

Tiessen, Kentzler Enrique, (2003). Análisis de la migración de mexicanos a los Estados Unidos, *Fundación de Estudios urbanos y metropolitanos*, 1-79.

Tuirán, Rodolfo. (2000). Migración, Remesas y desarrollo; *Boletín de Migración Internacional* 6 (19). *Boletín editado por el Consejo Nacional de Población (CONAPO)*, México 11(32)

[http://www.conapo.gob.mx/index.php?option=com\\_content&view=article&id=27&Itemid=243](http://www.conapo.gob.mx/index.php?option=com_content&view=article&id=27&Itemid=243). Obtenido El 23 de abril de 2011.

<http://www.iadb.org/mif/v2/remittances.html>. Obtenido el 2 de mayo de 2011.

<http://www.iom.int/jahia/Jahia/about-migration/facts-and-figures/regional-and-country-figures/lang/es>. Consultado el 7 de mayo de 2011.

<http://www.un.org/esa/population/>. Consultado el 27 de diciembre de 2010.